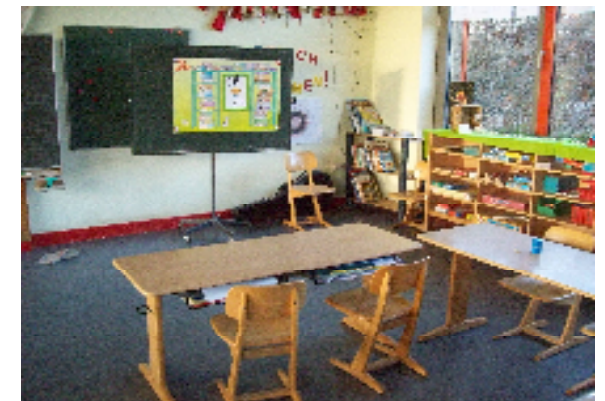


Aufgabenstellung

Eine sehr engagierte Lehrerin einer ersten Klasse bat mich um Rat. Sie möchte ihren Klassenraum mit Hilfe der Eltern renovieren, und braucht dazu Tipps für die Farbgestaltung und für eine neue positive Raumaufteilung. Sie möchte, dass der Klassenraum mithilfe von Feng Shui so optimiert wird, dass für die Kids ein schönes, lustiges Arbeitsumfeld entsteht, wo sie sich wohl fühlen und gut konzentrieren können. Es soll mehr Ordnung und Struktur in den Raum. Sie wünscht sich neben einer sinnvollen Aufteilung der Schülertische zusätzlich eine Leseecke, eine Trinkecke, sowie eine Computerecke und eine Lernecke für ihre Kleinen.

Auszug aus der Feng Shui- und Gestaltungsanalyse

Klassenraum vor der Beratung

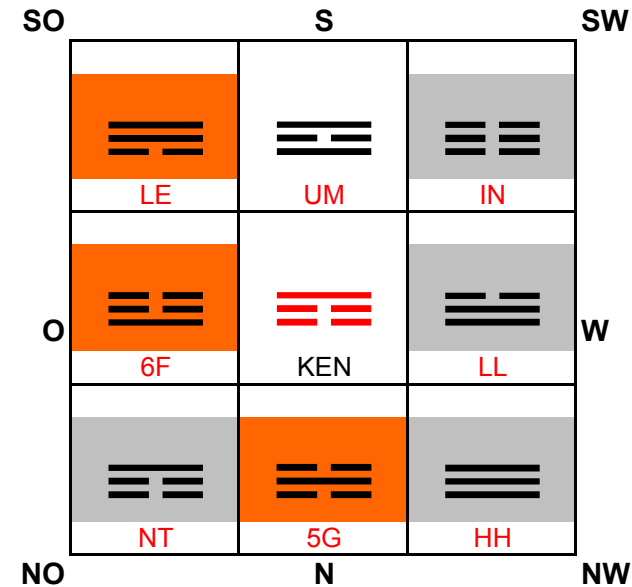
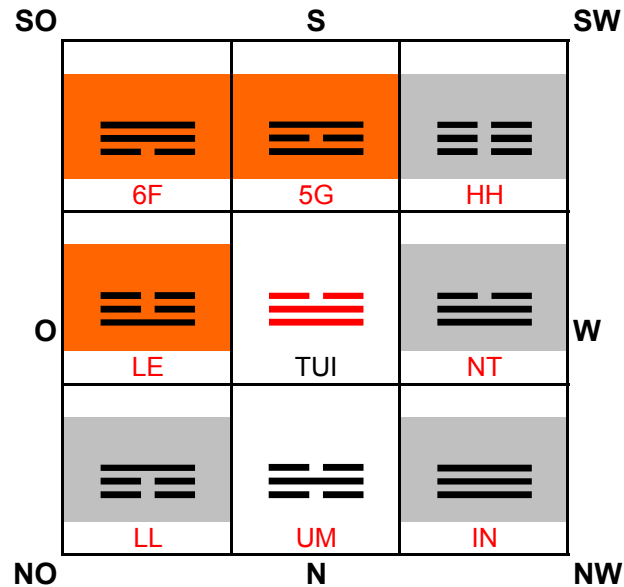


Die Arbeits- bzw. Sitzrichtungen der Kinder

PERSÖNLICHE LO SHU ZAHL DER KINDER

Alle Mädchen geb. in 2001 **und** alle Jungs geb. in 2002
Lo Shu Zahl 7 TUI Westgruppe

Alle Mädchen geb. in 2002 **und** alle Jungs geb. in 2001
Lo Shu Zahl 8 KEN Westgruppe



Kinder mit LoShu Zahl 7 Bei Kindern mit Lernschwierigkeiten oder bei sehr aktiven und lauten bzw. schlecht konzentrierten Kindern sollte besonders darauf geachtet werden sie in NW liche Richtung oder NO bzw. SW liche Richtung (Blickrichtung) zu setzen. Die W liche Richtung ist neutral. Die Richtungen S, SO und O sind zu meiden.

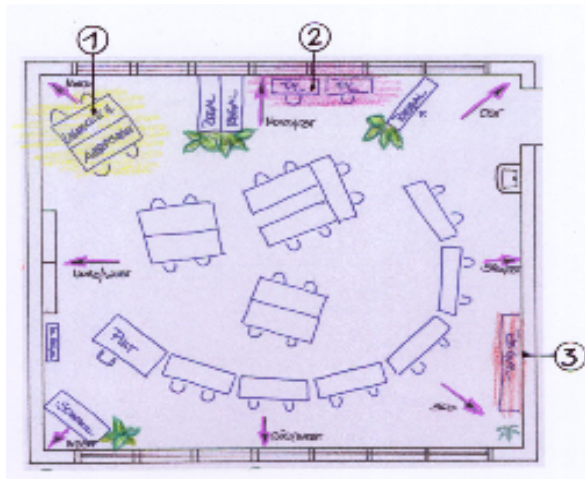
Kinder mit LoShu Zahl 8 Diese Kinder sollten im Falle einer Lernschwäche oder anderen Problemen am Besten in Richtung NW oder W, aber auch SW sitzen. Die NO liche Richtung ist eine neutrale Richtung, meiden sollten die Kinder SO, O oder N liche Blickrichtung.

Unauffällige, gut lernende Kinder können auch schon mal in eine schlechte Arbeitsrichtung sitzen.



Chi Fluss und Richtungen

Vorschlag 1

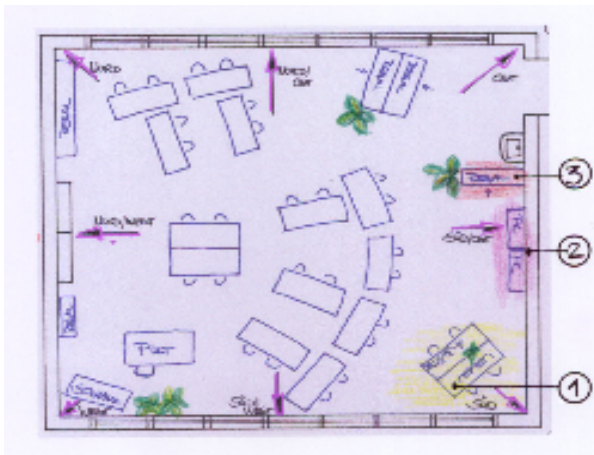


Die beste Richtung für Sie wäre der NO, dort ist Ihre Inspirationsrichtung. Bei diesem Vorschlag stünde Ihr Pult in Richtung O – diese Richtung ist zwar nicht die Beste, tut Ihnen aber auch nichts. Ihr Schrank wäre gut in der W Ecke platziert. Links neben der Tafel steht das kleine Regal, wo den Projektor seinen Platz findet. Die Lesecke habe ich in den N (Keim zum Wachsen bringen) mit 2 übrigen Tischen platziert. Auf diesen Tischen könnten Sie auch Ihre Arbeitsblätter (Lernecke) für die Kinder bereithalten. Die beiden weißen Regale habe ich an der Fensterreihe aufgestellt, um sie als Raumtrennung und Chi „Abwehr“ zu benutzen. Im Anschluss, NO, ist ein schöner Platz für die PC Tische, die wieder mit einem Regal geschützt stehen – das Chi, welches zur Türe herein kommt, sollte nicht direkt auf den Schüler aufprallen, und wird nun durch das schräg stehende Regal gut verteilt. Die PC Tische stehen in einem Bereich der sehr gut zum Lernen genutzt werden kann (siehe Auflistung der Trigramme in Teil 2 der Analyse) Im SO habe ich das Regal für die Arbeitsmaterialien aufgestellt.

Die eingezeichneten Pflanzen dienen der Milderung des schlechten Chi (Sha Chi) – wird später genauer beschrieben.

Die Fenster sollten Sie nicht mit Zeichnungen der Kinder zuhängen, besser wären z. B. gebastelte Mobiles oder Fensterbilder der Kinder (aber auch auf Farben achten) hier und da eine Hängepflanze, soweit man diese an der Decke befestigen kann.

Vorschlag 2

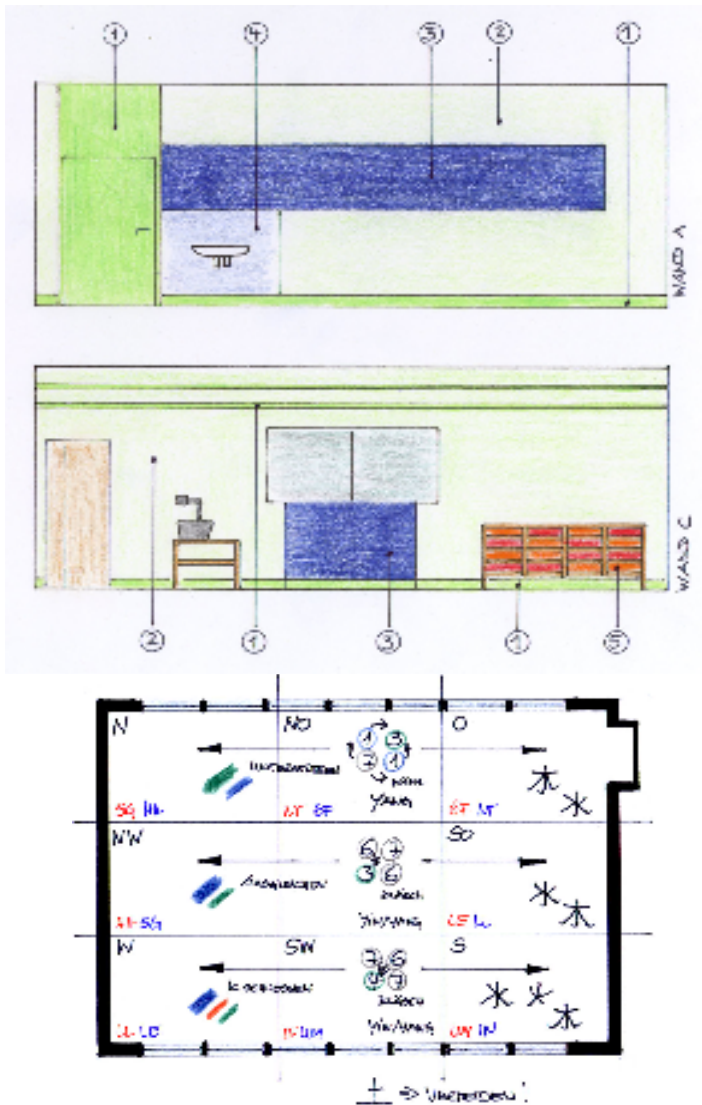


Ihr Pult steht hier genau in Ihre beste Richtung; allerdings müssen hinter Ihnen zur Rückendeckung größere Pflanzen am Fenster aufgestellt werden. Ihr Schrank und das kleine Regal haben den Platz wie in Vorschlag 1. Die Lesecke habe ich hier in der Süd Ecke untergebracht und die PC Tische im SO. Allerdings ist SO keine gute Richtung von allen Kindern. Das weiße Regal neben den PC Tischen dient der Abschirmung der Arbeitsbereiche. Die schräg gestellten weißen Regale sind wieder zur Chi Lenkung etwas schräg platziert. Auch hier sollten die eingezeichneten Pflanzen beachtet werden.

Die Sitzrichtungen der Kinder entnehmen Sie bitte der Berechnung der persönlichen LoShu Zahlen.



Farbkonzept



Elementevorgaben der Feng Shui Analyse

Wand A – Eingangstüre bis Fenster

- 1 Die Eingangstüre samt Nische und die Fußleiste in einem dunklen Apfelgrün
87.18.15
- 2 Hauptfarbe für die Wand ein helles Apfelgrün
87.15.09
- 3 Den Kork mit einem dunkel blauen Filzstoff überziehen.
Am Besten der gleiche Ton wie **57.12.33**
- 4 Die Fliesenwand könnte mit einer Folie überzogen werden (vielleicht sollte dazu das Waschbecken ab montiert werden, um sie komplett anzubringen.) Die Folie sollte ebenfalls in einem dunklen Blau oder in einem passenden Apfelgrün gewählt werden.

Wand C – Tafelwand

- 1 Fußleiste und Holzleisten in dunkel Apfelgrün
87.18.15
- 2 Hauptfarbe für die Wand hell Apfelgrün
87.15.09
- 3 Das Holzgestell der Tafel in dunkel Blau
57.12.33
- 5 Die Schuhboxen für das Regal sollten abwechselnd mit kräftig orange und knall roter Folie überzogen werden.

Wand B und D – die beiden Fensterwände

Diese Wände sollten in der Hauptfarbe hell Apfelgrün 87.15.09 gestrichen werden. Die Heizkörper wären schön **87.18.15** dunkel Apfelgrün. Das Orange der Fenster bietet einen tollen Kontrast zur Wandfarbe ist harmonisch und froh zugleich.



Farben Collage

